

Д. Н. Волков, Е. В. Зиновьева

ПРОЯВЛЕНИЕ КОГНИТИВНОГО БЕССОЗНАТЕЛЬНОГО В ФЕНОМЕНЕ СВЕРХУВЕРЕННОСТИ

Характеристика современного состояния проблемы

Феномен сверхуверенности известен достаточно продолжительное время, с начала изучения уверенности как отдельного психического феномена, однако наиболее сильный интерес к нему исследователи проявляют в последние 20 лет [2, 10, 30]. При этом многоаспектность проблемы и зачастую ориентация на чистый эмпиризм привели к построению множества схематических моделей процесса принятия решения, включающих компонент уверенности — основанных на теории обнаружения сигнала, оценивающих стохастический процесс накопления очевидности, созданных на основе нелинейной психофизической динамики и нейросетевых [2]. Причем нормативные модели практически не учитывают важные феномены, касающиеся парадоксального изменения оценок уверенности.

Парадоксы исследований сверхуверенности

Субъективная оценка результатов собственной деятельности (уверенность) рассматривается с разных точек зрения. Уверенность как часть процесса обработки информации описывается следующим образом:

1. Как метакогнитивный компонент процесса принятия решения. При таком рассмотрении оценки уверенности не являются обязательной частью процесса решения задачи, и более того, они не являются напрямую связанными с оценкой эффективности. Уверенность как метакогнитивный процесс включает в себя переживание по поводу своих впечатлений, решений, знаний, которые мало изучаются в экспериментальных работах [19, 21].

2. Как переменная, зависящая от неопределенности задачи и количества осознанных вариантов ответа. При этом оценка уверенности приравнивается к процессу оценки вероятности исхода события. Оценка вероятности события рассматривается как степень субъективной веры в утверждение [1].

3. В рамках рассмотрения процесса принятия решения (как часть регулятивных механизмов, включающихся) как при выполнении задачи (decisional confidence), так и после — во время оценки эффективности (post-decisional confidence). При этом последняя рассматривается скорее как категориальное суждение, сделанное на основе опыта решения задачи (вид обратной связи, которая дается испытуемому самому себе), а первая как переживание интенсивности стимула [11].

Такое различное понимание природы уверенности мало способствует пониманию искажений оценок уверенности. Явления сверхуверенности до сих пор не получили единого объяснения и, несмотря на многочисленные подтверждения, рассматриваются некоторыми исследователями как артефакт.

Феномен сверхуверенности определяется как смещение оценок уверенности по сравнению с эффективностью выполнения когнитивной задачи [10]. Несмотря на достаточную известность и очевидность его существования, планомерные исследования данного феномена начались с 50–60-х годов XX в. Одна из первых работ, определивших логику и во многом проблематику дальнейших исследований, — эксперимент С. Озкампа [20], связанный с описанием работы психологов, разбирающих классический случай Дж. Кида (пример неадаптивных реакций). Результат показал расхождение оценок уверенности и эффективности и ложную зависимость уверенности от количества информации о случае и от длительности работы с конкретным материалом.

В исследованиях памяти зафиксированы данные о том, что увеличение проверочных операций (наличие нескольких последовательных процедур воспроизведения материала) приводит не к увеличению оценок уверенности, а, наоборот, к их снижению [4, 23]. Ван ден Хоут и М. Киндт [23], не выявив механизмы данной закономерности, тем не менее, предположили, что повторная проверка ведет к увеличению чувства знакомости материала.

При этом К. Тсай, Дж. Клэймен и Р. Хасти [22] в серии экспериментов показали, что оценки уверенности зависят от характера получаемой информации, которая косвенно коррелирует с точностью выполнения задачи. В случае увеличения времени работы с материалом точность и уверенность возрастают только при адекватном соответствии (полезности) получаемой информации решаемой задаче. Сверхуверенность возникает в случае аккумуляции «бесполезной» информации, а не является просто результатом повторного оценивания одного события.

Еще одним парадоксом изучения феномена сверхуверенности является соотношение оценок уверенности и сложности выполняемой задачи (Hard-Easy Effect). В задачах умеренной или повышенной трудности оценки уверенности завышаются. Если задача легкая, то оценки уверенности соответствуют показателям продуктивности [9]. При решении «невозможных» задач (различение европейского и американского профиля, рисунки азиатских и европейский детей, рост и падение цен на акции) доля правильных ответов приближается к случайной (0,5), при этом оценки уверенности в ответе значимо больше 0,5 [30, 36]. Сверхуверенность также наблюдается при ответе на сложные общеобразовательные вопросы («Находится ли Мельбурн дальше от Рима или от Токио?») [30].

Подобные парадоксы могут быть связаны с несколькими причинами. Во-первых, феномен сверхуверенности может быть плохо операционализирован. Как следствие, подобные эффекты оказываются артефактами не точно подобранной процедуры измерения. Во-вторых, данные эффекты могут свидетельствовать о наличии нескольких явлений, которые объединяются в одну группу под общим названием «сверхуверенность». В этом случае исследователи будут постоянно фиксировать противоречивые данные, что и происходит на данный момент.

Измерение сверхуверенности

Для фиксации данного феномена применяется ряд однотипных методов:

1. Испытуемому дается задача оценить правильность некоторого высказывания и свою степень уверенности в нем. После этого ответы с одинаковой степенью уверенности группируются вместе и сравниваются с количеством (в %) правильно решенных

вопросов/задач. Эквивалентным способом является сравнение правильно решенных задач с количеством (в %) тех, которые оценены как «уверенно решенные» по всей группе вопросов/задач. Шкала оценок уверенности дается обычно в процентах от 0 до 100 или от 50 до 100.

2. Задача на определение доверительного интервала уверенности. Инструкция звучит следующим образом: «Выберите верхнее и нижнее значения параметра, при котором Вы будете на 90% уверены в правильном решении задачи (ответе на вопрос)». Задачи выбора из нескольких альтернатив и задачи оценки интервала являются наиболее часто встречающимися [13].

3. Способ оценки сверхуверенности с включением процедуры ставок. В соответствии с теорией обнаружения сигнала, принятие решения об ответе зависит и от субъективной оценки правильности решения, которая включается до, во время и после принятия решения об ответе [3]. Оказалось, что оценки уверенности основаны не столько на результатах объективного различения, сколько на представлении об ожидаемости этого различения.

Поскольку в большинстве исследований используются прямые оценки уверенности (то есть процедура самоотчета), изучение феномена сверхуверенности привело к развитию множества процедур калибровки ответа. После фиксации оценок экспериментатор должен дополнительно обработать полученные данные, чтобы исключить факторы, искажающие результаты. В качестве показателей калибровки используются, например, величина смещения средней категории оценок уверенности относительно пропорции правильных ответов или показатель соответствия между используемыми категориями оценок уверенности и пропорциями правильных ответов, полученными для каждой категории [36]. В литературе обсуждаются разные подходы к калибровке и вопрос о необходимости этой процедуры [2, 30]. Возможно, что часть фиксируемых сверхуверенных оценок может быть следствием неправильно подобранной процедуры калибровки, то есть ошибкой экспериментатора.

Более глобальной причиной, дающей искажение оценок уверенности и, как следствие, фиксацию сверхуверенности, может являться общая слабая осведомленность испытуемого о протекании собственных когнитивных процессов. Так, например, А. Ортманн и М. Крайк [14] обращают внимание на факт наличия сверхуверенности у людей, не имеющих недостаточного навыка в той или иной задаче и недостаточной уверенности у людей, имеющих такой.

Одним из наиболее перспективных способов диагностики сверхуверенности, по нашему мнению, является анализ речевого поведения человека, поскольку он позволяет сделать вывод о ее проявлении, опираясь на непосредственный вербальный отчет респондента, сопровождаемый невербальными паттернами поведения, при выполнении той или иной задачи, связанной с принятием решения.

О том, что анализ речевого поведения несет в себе значительный диагностический потенциал, свидетельствует многообразие подходов к изучению речевого поведения. Эти подходы основываются на учете трех параметров: формально динамических характеристик речи, структурно-грамматических особенностей языка и содержательных компонентов текста.

К формально динамическим характеристикам речи относятся акустические параметры (высота основного тона, спектральные и темпоральные особенности), речевая динамика (скорость, ритм, паузация) [28, 33].

При анализе структурно-грамматических особенностей оценивается словарный запас автора, синтаксические конструкции, частота употребления различных частей речи и их сочетаний [17].

В рамках содержательного анализа речи (контент-анализ) сформировалось множество направлений, которые можно объединить в следующие группы:

1. Выявление особенностей индивидуального состояния человека по содержанию и формальным характеристикам речи.

2. Отражение многообразных феноменов, связанных с различными коммуникативными ситуациями.

3. Подход, при котором текст используется как средство для реконструкции напрямую не выраженных в нем содержаний психики и социального взаимодействия [26].

При анализе живого речевого поведения также учитываются невербальные свойства речи, которые, как правило, связаны с ее вербальным смыслом, но вместе с обладают свойством функциональной независимости от вербальной.

Исследования показали, что в речи человека хорошо различаются (как вербально, так и невербально) такие важные психологические черты личности как чувство собственного достоинства и чувство превосходства [32].

В речевом поведении каждой личности можно выделить некоторые константные признаки, которые обнаруживают себя в большинстве ситуаций общения [31] и являются показателями личностных речевых стратегий, которые отражают эмоциональный настрой и особенности мировосприятия говорящего.

Выбор конкретным говорящим специфических коммуникативных единиц, относящихся к оценкам регулятивам, обнаруживает зависимость не только от ситуационных речевых тактик, но и от личностных стратегий генерального характера.

Модели возникновения сверхуверенности

Исследователи выделяют несколько вариантов понимания сверхуверенности:

1. Сверхуверенность в оценке собственных способностей (*overestimation*). Данный тип суждений подразумевает абсолютную оценку эффективности собственной деятельности и выражается в уже упомянутом эффекте сложности/легкости (*Hard-Easy effect*) [10].

2. Сверхуверенность в относительных суждениях (мои способности по сравнению с другими). Для человека характерно переоценивать себя по сравнению с другими в знакомых областях и недооценивать в сложных/незнакомых областях (*overplacement*) [6].

3. Между первым и вторым вариантами наблюдается обратно пропорциональная зависимость. При выполнении сложных задач фиксируется сверхуверенность в оценке себя и недостаточная уверенность в относительной оценке. Простые задачи дают обратный эффект: недостаточная уверенность в оценке себя и сверхуверенность в относительной оценке по сравнению с другими.

Сверхуверенность в суждениях относительно доверительных интервалов для предсказаний (*"overprecision"*) [12]).

Разница между первыми двумя вариантами и третьим скорее состоит в способе оценки сверхуверенности. Разница между первыми двумя вариантами определяется влиянием социального фактора.

Именно обнаружение этих двух видов разнонаправленных эффектов обусловило большое распространение моделей сверхуверенности на основе теории социальных суждений. В рамках этого подхода упор делается на причины возникновения всех основных эффектов. Р. Ларрик с коллегами [16] утверждают, что социальное сравнение является значимым предиктором сверхуверенности, и убедительно доказывают это, сравнивая собственные оценки испытуемого с оценками других. Этот факт, по мнению Д. Мура и Д. Кейн [18], объясняет, почему столь разные показатели уверенности обнаруживаются при решении задач с включением социального контекста (на общую осведомленность) и перцептивных задач. Согласно Дж. Крюгеру и Д. Даннингу [15], наблюдаемое явление сверхуверенности может быть объяснено двумя хорошо известными социальными эффектами — «регрессией к среднему» (RTM) в ситуации неопределенности в отношении предсказания действий других людей и эффектом «выше среднего» (better-than-mean или BTM) в отношении предсказания своих собственных действий.

Интерпретации такого типа, по сути, сводят явление сверхуверенности к социальным аспектам и нивелируют его значимость. Альтернативой является выделение двух видов сверхуверенности по типу задач, в которых они фиксируются (сенсорно-перцептивные и задачи на общую осведомленность). Для сенсорно-перцептивных задач была предложена модель сверхуверенности в рамках теории обнаружения сигнала. При этом сверхуверенность понимается как результат ошибки протекания различных когнитивных процессов. В наиболее ярком виде это предположение высказано в модели MINERVA [5], которая предполагает, что система памяти (в частности, система воспроизведения информации) подвержена систематическим ошибкам, что влияет на возникновение сверхуверенности.

И. Эрев и др. [7] предложил использовать психометрический подход к изучению сверхуверенности, предположив, что суждения об уверенности имеют базовую, систематическую часть и некую случайную ошибку. Исходя из этого, даже правильные в основе оценки могут из-за случайной ошибки привести к расхождению между реальной вероятностью и оцененной уверенностью.

П. Джуслин и др. [11] создали модель на основе теории вероятностных ментальных моделей. Они выделили два пути возникновения сверхуверенности на основе двух типов ошибок в соответствии с двумя источниками неопределенности — ошибок внешней природы, вызванных ограничением в знаниях, и ошибок системы переработки информации (внутренней природы).

Все вышеописанные модели, упоминающие ошибки в качестве источника возникновения сверхуверенности, основаны на принципе ограничения переработки информации, который стал постулатом когнитивной психологии, начиная со статьи Дж. Миллера 1956 г. (по В. М. Аллахвердову [25]). Такая схема имеет один большой недостаток: при апелляции к любым типам ограничений, мы никогда не сможем найти объяснения «первичному» механизму, поскольку не сможем выйти за пределы круга когнитивных ограничений: зависимости внимания от памяти и памяти от внимания.

Целое направление изучения феномена сверхуверенности выступает в роли альтернативного, рассматривая завышение оценок уверенности не как результат сбоя, а как результат закономерного смещения оценок собственной деятельности под влиянием работы механизмов компенсации (например, сглаживания когнитивного диссонанса).

Д. Греко и Р. Хогарт [9] предполагают, что при выполнении когнитивной задачи происходит предсказание некой «средне вероятной сложности» и сглаживание диссонанса,

когда действительная сложность задачи не соответствует предсказанной. Соответственно, для сглаживания этого противоречия человек начинает изменять оценки своей уверенности в сторону ожидаемых.

В теории, разработанной в 1970–1980 гг. Д. Канеманом и А. Тверски, сверхуверенность объясняется двумя причинами. С одной стороны, она возникает в результате действия эвристик привязки и корректировки. С другой — в результате действия феномена «подтверждения необъективности» (confirmation bias), то есть, игнорирования информации, противоречащей исходно выбранному ответу.

В качестве реакции на увеличение количества работ, посвященных иррациональному началу в работе когнитивных систем, возникло направление экологических моделей сверхуверенности, идеи которого нам наиболее близки.

Ряд исследователей полагают, что человек хорошо адаптирован к окружающему миру и использует наиболее простые и подходящие стратегии принятия решений [8]. В рамках данного подхода, который был назван «экологическим», была разработана теория вероятностных ментальных моделей (probabilistic mental models, PMM, см. рис. 1). В соответствии с этой теорией, когда испытуемому предлагается вопрос с двумя вариантами ответа (например, какой из городов больше — А или Б), прежде всего, он пытается найти ответ при помощи памяти или простых логических выводов, то есть, строит локальную ментальную модель (ЛММ). Если же эти действия не приводят к ответу,

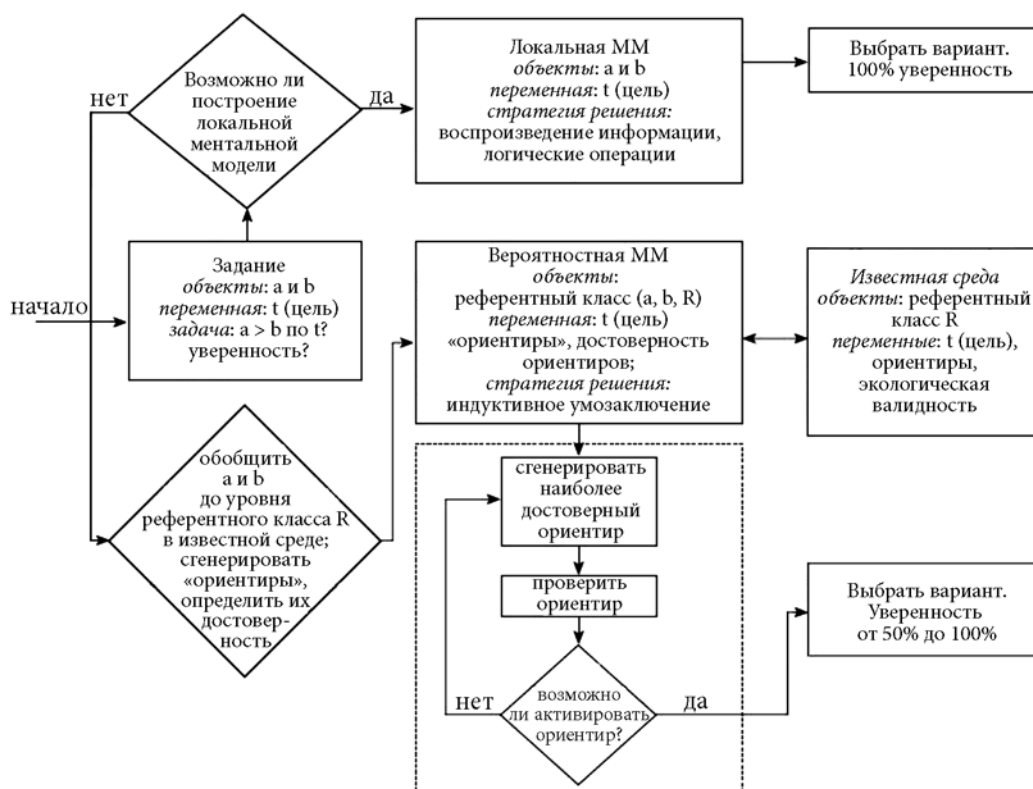


Рис. 1. Схема, описывающая процесс принятия решения в рамках теории вероятностных ментальных моделей [8]

он использует выходящую за рамки задания информацию об окружающем мире, которая носит вероятностный характер, и на ее основе строит вероятностную ментальную модель (ВММ) [8]. Таким образом, оценка уверенности в теории РММ является оценкой валидности информационных «подсказок» (cues), использованных для построения вероятностной модели и ответа на вопрос. То есть, согласно данной теории, сверхуверенность не относится к когнитивным ошибкам.

В отечественной науке проблема сверхуверенности стала рассматриваться сравнительно недавно, в основном, в рамках когнитивной психологии при изучении процесса принятия решения [29, 35, 36], а также в литературе, посвященной рискам глобальных катастроф и роли человека в недооценке этих рисков, ошибочным прогнозам [27, 37]. Упоминание о сверхуверенности можно найти и в теории коммуникации также в контексте принятия решения человеком [34].

Итак, представляется, что интерпретационные схемы и модели возникновения сверхуверенности можно условно разделить на три больших класса:

1. Модели, рассматривающие сверхуверенность как ошибку работы той или иной когнитивной системы.
2. Модели, выносящие причину возникновения сверхуверенности за пределы индивидуальной схемы познания.
3. Модели, рассматривающие возникновение сверхуверенности в контексте иррациональных искажений результата и процесса познания.

Особняком стоят экологические модели возникновения сверхуверенности, которые имеют ряд существенных преимуществ:

- в них исключается тавтологическое объяснение ошибочности оценки результатов собственной деятельности за счет сбоя или ошибки другого когнитивного процесса или системы;
- процесс познания представляется рациональным, следовательно, он подразумевает ясную и экспериментально проверяемую логику протекания;
- объяснение феномена сверхуверенности не подменяется описанием иных факторов;
- учитывается необходимость разработки специальной процедуры измерения, чтобы элиминировать возможные недостатки операционализации;

Модель Г. Гигерензера и коллег включает в себя рассмотрение оценок уверенности в контексте неопределенности/вероятности ситуации. Этот подход является продолжением одной из самых старых традиций изучения уверенности как зависимой переменной от количества вариантов ответа [1]. Нам кажется, что данный подход не утратил своей актуальности, более того, обогащенный новыми данными о работе когнитивного контроля, он может принести существенную пользу в разработке модели возникновения сверхуверенных оценок результатов собственной деятельности.

Метод исследования

С точки зрения теории В. М. Аллахвердова, которой мы придерживаемся в своей работе, работа механизма сознания во многом связана с попыткой выстроить непротиворечивую и постоянно проверяемую картину мира в ситуации неопределенности [24, 25]. При этом такой взгляд на работу познавательных систем (сознания) сближает указанную теорию с представлениями Д. Канемана (тенденции подтверждения ранее принятых

решений) с одной стороны и представлениями Г. Гигерензера с другой (акцент на рациональности, простоте работы познавательных систем).

Основываясь на указанных выше положениях и результатах анализа литературных источников, объединяя ряд представлений о разных типах ситуаций деятельности человека с уровнями осознанности, можно построить схему функционирования механизма принятия решения человеком в различных условиях (рис. 2).

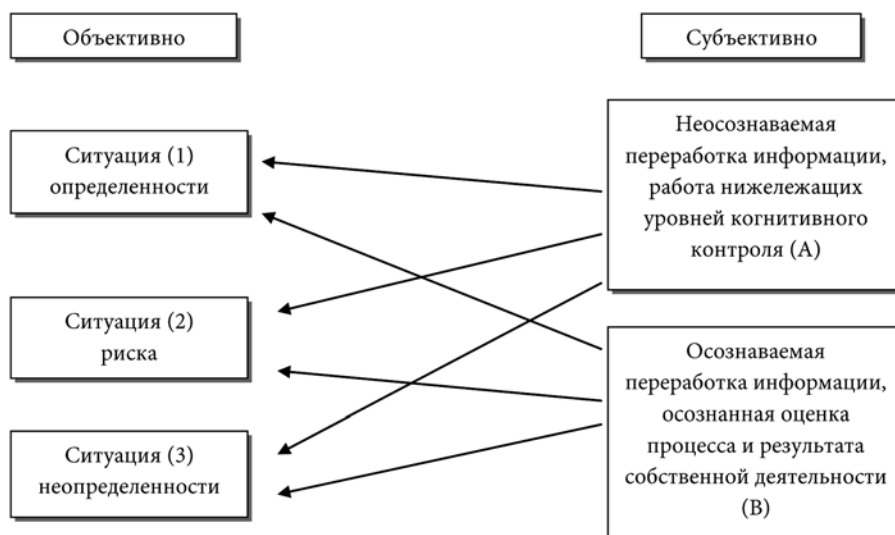


Рис. 2. Схема функционирования механизма принятия человеком решения в различных условиях

Пути В-1 и В-3 являются нерациональными, поскольку в первом случае ведут к излишней перепроверке принятого решения и потере времени, а во втором сама результативная попытка логического решения невозможна.

Как правило, человек может действовать по пути А-1 (например, автоматизированные навыки) или по пути В-2 (оценка всех вариантов исходов, к которым приведет принятие решения). Также остаются пути А-3 и А-2 (выбор любой альтернативы из многих по принципам «авось» и «Я хочу это сделать» или посредством интуиции).

Каждая новая попытка решения задачи новым способом неповторима. Следовательно, оценка эффективности решения и повышение/понижение уверенности будет каждый раз новой. При условии решения задачи старым способом возможно появление эффекта сверхуверенности, ведь задача уже была решена однажды и ответ имеется в наличии. Возможно, при этом происходит сведение всех возможных путей к одному А-1.

В исследовательской работе мы намерены посвятить большинство экспериментов исследованию задач А-1, при решении которых наиболее вероятно наличие ситуаций возникновения сверхуверенности.

Во-первых, планируется объяснение причин возникновения сверхуверенности в процессе решения задачи при наличии адекватной/неадекватной обратной связи, получаемой испытуемым от экспериментатора. Предполагается изучить имплицитные стратегии (тенденция повторения правильных/ошибочных ответов) и связанные с ними

завышенные эксплицитные оценки уверенности при выполнении мнемических задач, а также исследовать зависимость вариативности оценок уверенности в правильности решения от первоначального уровня оценки выполнимости задачи (при решении сложной сенсорно-перцептивной задачи). Предполагается также проверить гипотезу о том, что принятие решения о неосозании в задачах с высокой степенью неопределенности ведет к завышению оценок уверенности.

Во-вторых, планируется исследование свехуверенности в речевом (вербальном) поведении посредством анализа качественных (содержательных) и количественных характеристик, а также неязыковых (паралингвистических) средств, включенных в речевое сообщение (как фонационных, так и кинетических).

В-третьих, разработан дизайн для реализации исследования, позволяющего объяснить влияние процесса первичной оценки задачи, подлежащей решению, на формирование свехуверенности.

В-четвертых, ожидается обоснование эффективной процедуры коррекции оценок уверенности и повышения эффективности решения задачи посредством усложнения задачи, выражающееся в исключении работы ведущего сенсорно-перцептивного контура.

Литература

1. *Audley R. J.* A stochastic model for individual choice behavior // *Psychological Review*. 1960. № 67. P. 1–15.
2. *Bjorkman M.* Knowledge, calibration and resolution: a linear model // *Organizational Behaviour and Human Decision Processes*. 1992. Vol. 39. P. 365–383.
3. *Blanton H., Pelham B. W., DeHart T., Carvallo M.* Overconfidence as dissonance reduction // *J. Experimental Social Psychology*. 2001. № 37 (5). P. 373–385.
4. *Coles M. E., Radomsky A. S., Horng B.* Exploring the boundaries of memory distrust from repeated checking: Increasing external validity and examining thresholds // *Behaviour Research and Therapy*. 2006. № 44. P. 995–1006.
5. *Dougherty M. R. P., Gettys C. F., Ogden E. E.* MINERVA-DM: A memory processes model for judgments of likelihood // *Psychological Review*. 1999. № 106. P. 180–209.
6. *Don A., Moorea, Healyb P. J.* The Trouble With Overconfidence // *Psychological Review*. 2008. № 115. P. 505–517.
7. *Erev I., Wallsten, T. S., Budescu D. V.* Simultaneous over- and underconfidence: the role of error in judgment processes. *Psychological Review*. 1994 № 101. P. 519–527.
8. *Gigerenzer G.* Decision making: Nonrational theories // eds N. J. Smelser, P. B. Baltes. *International encyclopedia of the social and behavioral sciences*. Amsterdam: Elsevier, 2001. Vol. 5. P. 3304–3309.
9. *Grieco D., Hogarth R. M.* Overconfidence in absolute and relative performance: The regression hypothesis and Bayesian updating // *Journal of Economic Psychology*, Elsevier. October, 2009. Vol. 30 (5). P. 756–771.
10. *Juslin P.* An explanation of the hard–easy effect in studies of realism of confidence in one’s general knowledge // *European Journal of Cognitive Psychology*. 1993. № 5. P. 55–71.
11. *Juslin P., Olsson H., Bjorkman M.* Brunswikian and Thurstonian origins of bias in probability assessment: On the interpretation of stochastic components of judgment // *J. Behavioral Decision Making*. 1997. № 10. P. 189–209.
12. *Juslin P., Winman A., Hansson P.* The naive intuitive statistician: A naive sampling model of intuitive confidence intervals // *Psychological Review*. 2007. № 114. P. 678–703.
13. *Klayman J., Sollb J. B., González-Vallejoc C., Barlas S.* Overconfidence: It Depends on How, What, and Whom You Ask // *Organizational Behavior and Human Decision Processes*. September 1999. Vol. 79. Issue 3. P. 216–247.

14. *Krajc M., Ortman A.* Are the unskilled really that unaware? An alternative explanation // *J. Economic Psychology*. November 2008. Elsevier. Vol. 29 (5). P. 724–738.
15. *Kruger J., Dunning D.* Unskilled and Unaware of It: How Difficulties in Recognizing One's Own Incompetence Lead to Inflated Self-Assessments // *Journal of Personality and Social Psychology*. 1999. № 77 (6). P. 1121–34.
16. *Larrick R. P., Burson K. A., Soll J. B.* Social comparison and confidence: When thinking you're better than average predicts overconfidence (and when it does not) // *Organizational Behavior and Human Decision Processes*. 2007. № 102. P. 76–94.
17. *Mahl G. F.* The Lexical and Linguistic levels in the Expression of emotions. Measuring the patients anxiety during interview // *Expression of the Emotions in Man*. 1963. № 4. P. 11–117.
18. *Moore D. A., Cain D. M.* Overconfidence and underconfidence: When and why people underestimate (and overestimate) the competition // *Organizational Behavior and Human Decision Processes*. July 2007. Vol. 103. Issue 2. P. 197–213.
19. *Nelson T. O.* Consciousness and metacognition // *American Psychologist*. 1996. № 51 (2). P. 102–116.
20. *Oskamp S.* Overconfidence in case study judgements // *J. Consulting Psychology*. 1965. Vol. 29. № 3. P. 261–265.
21. *Rosenthal D. M.* Consciousness, Content, and Metacognitive Judgments // *Consciousness and Cognition*. 2000. № 9. P. 203–214.
22. *Tsai C. I., Klayman J., Hastie R.* Effects of amount of information on judgment accuracy and confidence // *Organizational Behavior and Human Decision Processes*. 2008. № 107. P. 97–105.
23. *Van den Hout, Kindt, M.* Repeated checking causes memory distrust // *Behaviour Research and Therapy*. 2003. № 41. P. 301–316.
24. *Аллахвердов В.М.* Размышления о науке психологии с восклицательным знаком. СПб., 2009. 264 с.
25. *Аллахвердов В.М.* Сознание как парадокс: Экспериментальная психологика. Т. 1. СПб., 2000. 517 с.
26. *Алмаев Н. А., Юмкина Г. Ю.* Формальные коэффициенты оценки речевой продукции в интервью: опыт разработки и применения // *Вопросы психолингвистики*. М., 2007. № 5. С. 46.
27. *Величковский Б. М.* Основы психологии познания: в 2 т. М., 2006. Т. 1. С. 256–345.
28. *Витт Н. В.* Личностно-ситуационная опосредованность выражения и распознавания эмоций в речи // *Вопросы психологии*. М., 1991. № 1 С. 95–107.
29. *Головина Е. В.* Когнитивно-стилевые детерминанты уверенности при решении сенсорной задачи // *Методы исследования психологических структур и их динамики» / под ред. Т. Н. Савченко*. М., 2002. Вып. 2. С. 114–120.
30. *Канеман Д., Словик П., Тверски А.* Принятие решений в неопределенности: Правила и предубеждения. Харьков, 2005. 632 с.
31. *Колокольцева Т. Н.* Специфические коммуникативные единицы диалогической речи. Волгоград, 2001. 260 с.
32. *Морозов В. П.* Искусство и наука общения: Невербальная коммуникация. М., 1998. 163 с.
33. *Носенко Э. Л.* Особенности речи в эмоциональной напряженности. Днепропетровск, 1975. 132 с.
34. *Почепцов. Г. Г.* Теория коммуникации. М., 2001. 656 с.
35. *Скотникова И. Г.* Экспериментальное исследование уверенности в решении сенсорных задач // *Психологический журнал*. 2005. Т. 26. № 3. С. 84–99.
36. *Скотникова И. Г.* Проблема уверенности: история и современное состояние // *Психологический журнал*. 2002. Т. 23. № 1. С. 62–60.
37. *Турчин А. В.* Структура глобальной катастрофы. Риски вымирания человечества в XXI веке. М., 2010. 309 с.

Статья поступила в редакцию 20 сентября 2010 г.